

- ทำคั่นกันน้ำและประตูน้ำป้องกันน้ำท่วม
- ให้มีการปรับปรุงระบบประปาหมู่บ้าน
- ให้มีการขยายเขตประปาหมู่บ้านทุกหมู่บ้าน

๕. ภารกิจ อำนาจหน้าที่ขององค์การบริหารส่วนตำบล

๕.๑ ความสัมพันธ์ระหว่างแผนพัฒนาระดับมหภาค

๑. แผนยุทธศาสตร์ชาติ ๒๐ ปี (พ.ศ.๒๕๖๐-๒๕๗๙)

วิสัยทัศน์ : “ประเทศไทยมีความมั่นคง มั่งคั่งยั่งยืน เป็นประเทศพัฒนาแล้ว ด้วยการพัฒนาตามหลักปรัชญาของเศรษฐกิจพอเพียง” หรือคติพจน์ “มั่นคง มั่งคั่ง ยั่งยืน”

ประกอบด้วย ๖ ยุทธศาสตร์ ได้แก่

๑. ยุทธศาสตร์ด้านความมั่นคง
๒. ยุทธศาสตร์ด้านการสร้างความสามารถในการแข่งขัน
๓. ยุทธศาสตร์การพัฒนาและเสริมสร้างศักยภาพคน
๔. ยุทธศาสตร์ด้านการสร้างโอกาสความเสมอภาคและเท่าเทียมกันทางสังคม
๕. ยุทธศาสตร์ด้านการสร้างการเติบโตบนคุณภาพชีวิตที่เป็นมิตรกับสิ่งแวดล้อม
๖. ยุทธศาสตร์ด้านการปรับสมดุลและพัฒนาระบบการบริหารจัดการภาครัฐ

๒. แผนพัฒนาภาคเศรษฐกิจและสังคมแห่งชาติ ฉบับที่ ๑๒ (พ.ศ.๒๕๖๐-๒๕๖๔) มี ๑๐ ยุทธศาสตร์หลัก

๑. เสริมสร้างและพัฒนาศักยภาพทุนมนุษย์
๒. สร้างความเป็นธรรมลดความเหลื่อมล้ำในสังคม
๓. สร้างความเข้มแข็งทางเศรษฐกิจ
๔. การเติบโตที่เป็นมิตรกับสิ่งแวดล้อม
๕. ความมั่นคง
๖. เพิ่มประสิทธิภาพและธรรมาภิบาลภาครัฐ
๗. พัฒนาโครงสร้างพื้นฐานและระบบโลจิสติกส์
๘. วิทยาศาสตร์เทคโนโลยี วิจัยและนวัตกรรม
๙. พัฒนาภาคเมือง และพื้นที่เศรษฐกิจ
๑๐. การต่างประเทศ ประเทศเพื่อนบ้านและภูมิภาค

๓. แผนพัฒนาภาค/แผนพัฒนากลุ่มจังหวัด/แผนพัฒนาจังหวัด

๓.๑ ยุทธศาสตร์การพัฒนาภาคกลาง

“พัฒนาเป็นศูนย์กลางอุตสาหกรรมสีเขียวชั้นนำ ศูนย์กลางการผลิตอาหารและสินค้าเกษตรปลอดภัยได้มาตรฐานโลกและศูนย์รวมการท่องเที่ยวของเอเชีย”

๓.๒ แผนพัฒนากลุ่มจังหวัดกลางตอนล่าง ๑ (จ.กาญจนบุรี จ.นครปฐม จ.ราชบุรี จ.สุพรรณบุรี)

“ศูนย์กลางสินค้าเกษตร อุตสาหกรรมและบริการเพื่อสุขภาพครบวงจร การท่องเที่ยวหลากหลายเชื่อมโยงภายใต้อารยธรรมทวารวดี การค้าและการลงทุนระดับสากลที่มีความสามารถในการแข่งขัน และการค้าผ่านแดนสู่เอเชีย”

๔. แผนพัฒนาจังหวัดนครปฐม

“เมืองเกษตรและอุตสาหกรรมปลอดภัย แหล่งท่องเที่ยวเชิงประวัติศาสตร์ วัฒนธรรม ศูนย์กลางการศึกษา และประชาชนมีคุณภาพชีวิตที่ดี”

ยุทธศาสตร์การพัฒนาขององค์กรปกครองส่วนท้องถิ่นในเขตจังหวัด

๑. พัฒนาการจัดการห่วงโซ่คุณค่าสินค้าเกษตร อาหารปลอดภัย และส่งเสริมอุตสาหกรรมเชิงนิเวศ
๒. ยกระดับการท่องเที่ยวเชิงประวัติศาสตร์ และวัฒนธรรมให้มีคุณภาพตามเกณฑ์มาตรฐานการท่องเที่ยว

๕.๒ ยุทธศาสตร์ขององค์การบริหารส่วนตำบลบ้านใหม่

๕.๒.๑ วิสัยทัศน์

“คมนาคมปลอดภัย ภูทักสดใส ใส่ใจการศึกษา สินค้าเกษตร เขตอุตสาหกรรม น้อมนำเศรษฐกิจพอเพียง
เชิงสร้างสรรค์”

๕.๒.๒ ยุทธศาสตร์

๑. ยุทธศาสตร์การพัฒนาด้านโครงสร้างพื้นฐาน สาธารณูปโภค สาธารณูปการ
๒. ยุทธศาสตร์การพัฒนาด้านสังคม
๓. ยุทธศาสตร์การพัฒนาด้านการศึกษา ศาสนาและวัฒนธรรม
๔. ยุทธศาสตร์การพัฒนาด้านทรัพยากรธรรมชาติ สิ่งแวดล้อม
๕. ยุทธศาสตร์การด้านเศรษฐกิจ
๖. ยุทธศาสตร์ด้านการบริหารจัดการที่ดี
๗. ยุทธศาสตร์การพัฒนาด้านการเมืองการบริหาร

๕.๒.๓ เป้าประสงค์

๑. ก่อสร้างและพัฒนาคมนาคม ระบบประปา แหล่งน้ำ ให้มีคุณภาพที่ดีได้มาตรฐาน
๒. ชุมชนมีศักยภาพ สังคมมีความเข้มแข็ง ประชาชนมีอาชีพและรายได้สำหรับการยังชีพ
๓. ทรัพยากรธรรมชาติและสิ่งแวดล้อมมีการบริหารจัดการที่ดี ปราศจากมลพิษ
๔. ส่งเสริมสนับสนุนด้านสาธารณสุข การศึกษา ศาสนา วัฒนธรรมและภูมิปัญญาท้องถิ่น
๕. สังคมมีความสงบเรียบร้อยและมั่นคงปลอดภัยในชีวิตและทรัพย์สินพร้อมทั้งมีการบรรเทา สาธารณภัยและอุบัติเหตุ

๕.๒.๔ ตัวชี้วัด

- ๒.๔.๑ ร้อยละที่เพิ่มขึ้นของผู้รับบริการ
- ๒.๔.๒ ร้อยละที่เพิ่มขึ้นของผู้เข้าร่วมโครงการ
- ๒.๔.๓ จำนวนสาธารณูปโภคขั้นพื้นฐานที่ได้รับการปรับปรุงให้ดีขึ้น (ถนน)

๕.๒.๕ คำเป้าหมาย

หมายถึง เป้าหมายในเชิงผลลัพธ์ที่องค์การบริหารส่วนตำบล ต้องการให้เกิดขึ้น โดยเป้าหมายดังกล่าวต้องมีความเหมาะสม และแสดงถึงจุดเน้นหรือสิ่งที่จังหวัดต้องการจะเป็นในอนาคตอย่างชัดเจน

๕.๒.๖ กลยุทธ์

๑. พัฒนาโครงสร้างพื้นฐาน สาธารณูปการ สาธารณูปโภค ให้ได้มาตรฐาน
๒. พัฒนาศักยภาพของชุมชนให้มีความเข้มแข็ง ในการมีส่วนร่วมในการเมือง การปกครอง
๓. บริหารจัดการทรัพยากรธรรมชาติและสิ่งแวดล้อมเพื่อการพัฒนาที่ยั่งยืน
๔. พัฒนาระบบการศึกษา ศิลปะ วัฒนธรรมและภูมิปัญญาท้องถิ่น
๕. สนับสนุนการรักษาความสงบเรียบร้อยแบบบูรณาการทุกภาคส่วน

พันธกิจ

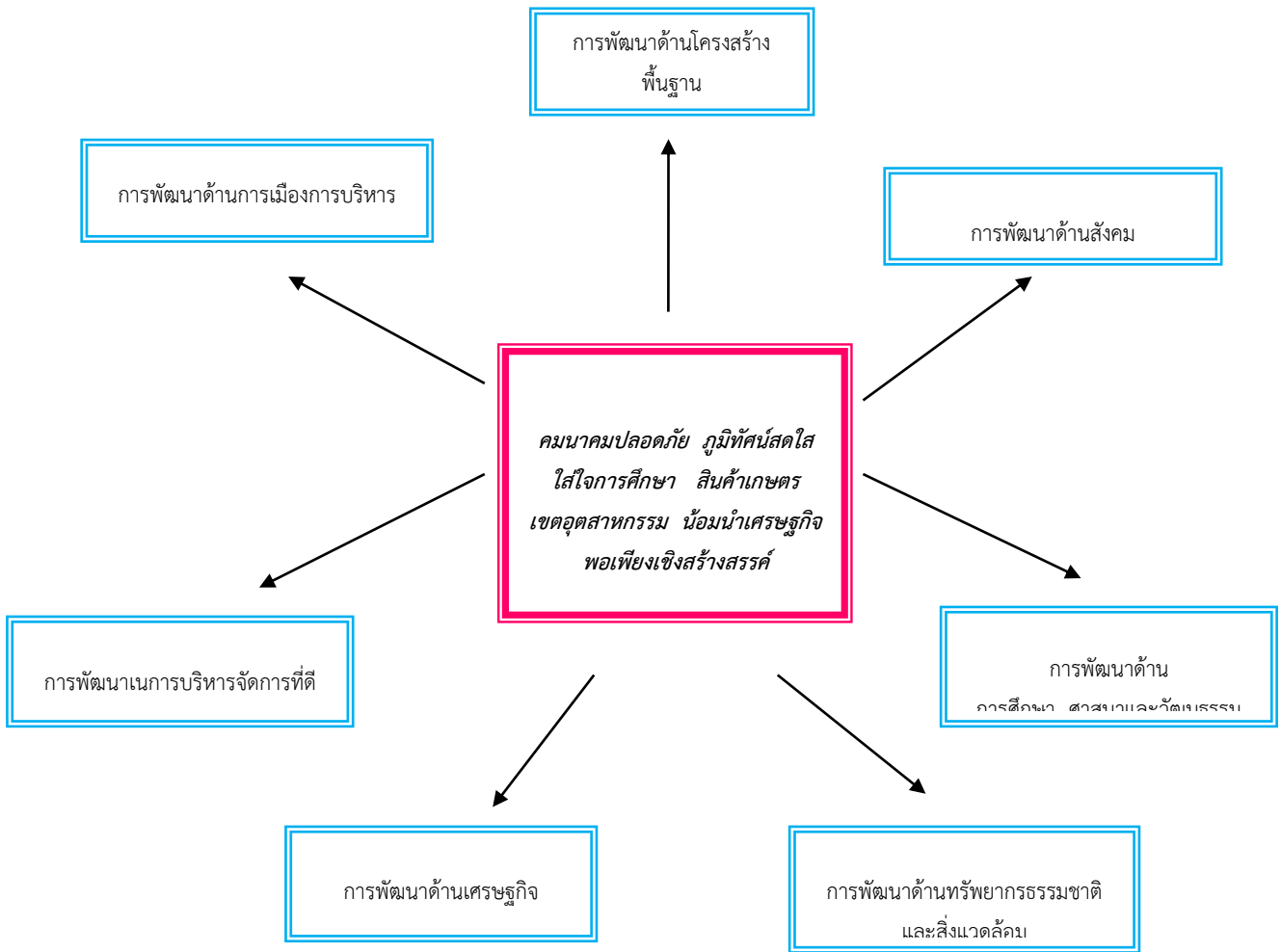
๑. ปรับปรุงและพัฒนาโครงสร้างพื้นฐาน สาธารณูปโภค สาธารณูปการ ให้ได้มาตรฐานเพื่อรองรับการขยายตัวของชุมชนและเศรษฐกิจในอนาคต
๒. ส่งเสริมคุณภาพชีวิตและพัฒนาศักยภาพของชุมชนให้มีความเข้มแข็ง ในการมีส่วนร่วมในการเมือง การปกครอง
๓. เพิ่มประสิทธิภาพบริหารจัดการทรัพยากรธรรมชาติและสิ่งแวดล้อมเพื่อการพัฒนาที่ยั่งยืน
๔. ส่งเสริมและพัฒนาระบบการศึกษา ศิลปะ วัฒนธรรมและภูมิปัญญาท้องถิ่น
๕. ส่งเสริมและสนับสนุนการรักษาความสงบเรียบร้อย การป้องกันและรักษาความปลอดภัยในชีวิตและทรัพย์สิน การป้องกันบรรเทาสาธารณภัย

แนวทางการพัฒนาองค์การบริหารส่วนตำบลบ้านใหม่

ยุทธศาสตร์การพัฒนา	แนวทางการพัฒนา
<u>ยุทธศาสตร์ที่ ๑</u> การพัฒนาโครงสร้างพื้นฐาน สาธารณูปโภค สาธารณูปการ	๑.ก่อสร้างปรับปรุงบำรุงรักษาถนน สะพาน ทางเท้า ท่อระบายน้ำ ๒.พัฒนาระบบจราจร ๓.ปรับปรุงระบบสาธารณูปโภค สาธารณูปการให้มีประสิทธิภาพ ๔.พัฒนาระบบแหล่งน้ำให้มีคุณภาพและเพียงพอต่อความต้องการ ของประชาชน
<u>ยุทธศาสตร์ที่ ๒</u> การพัฒนาด้านสังคม	๑.ส่งเสริมความเข้มแข็งและความสมานฉันท์ในชุมชน ๒.ส่งเสริมสนับสนุนกิจการสาธารณสุข ๓.ควบคุม ป้องกันปัญหายาเสพติด ๔.ส่งเสริมสนับสนุนงานด้านสวัสดิการสังคม การสังคมสงเคราะห์ ๕.จัดระบบการรักษาความสงบเรียบร้อย และความปลอดภัยในชีวิต และทรัพย์สิน ๖.ส่งเสริมให้ประชาชนเล่นกีฬา

ยุทธศาสตร์การพัฒนา	แนวทางการพัฒนา
<p><u>ยุทธศาสตร์ที่ ๓</u> การพัฒนาด้านการศึกษา ศาสนา และวัฒนธรรม</p>	<p>๑.ส่งเสริมและสนับสนุนการศึกษา ๒.อนุรักษ์ศิลปวัฒนธรรม จารีตประเพณี วันสำคัญทางศาสนาและภูมิปัญญาท้องถิ่น ๓.สนับสนุนการจัดงานเฉลิมพระเกียรติพระบาทสมเด็จพระเจ้าอยู่หัวฯ และงานรัฐพิธี</p>
<p><u>ยุทธศาสตร์ที่ ๔</u> การพัฒนาด้านทรัพยากรธรรมชาติและสิ่งแวดล้อม</p>	<p>๑.จัดระบบการกำจัดขยะมูลฝอยและสิ่งปฏิกูลให้มีประสิทธิภาพ ๒.บำรุงรักษาแม่น้ำลำคลอง และแหล่งน้ำต่าง ๆ ๓.ส่งเสริมสนับสนุนการดูแลรักษาทรัพยากรธรรมชาติและสิ่งแวดล้อม</p>
<p><u>ยุทธศาสตร์ที่ ๕</u> การพัฒนาด้านเศรษฐกิจ</p>	<p>๑.พัฒนาและส่งเสริมอาชีพให้แก่ประชาชนและกลุ่มเกษตรกร</p>
<p><u>ยุทธศาสตร์ที่ ๖</u> การพัฒนาด้านการบริหารจัดการที่ดี</p>	<p>๑.การบริหารจัดการที่ดีในองค์กร ส่งเสริมการมีส่วนร่วมของประชาชนในการพัฒนาท้องถิ่น ส่งเสริมการปกครองในระบอบประชาธิปไตย</p>
<p><u>ยุทธศาสตร์ที่ ๗</u> การพัฒนาด้านการเมืองการบริหาร</p>	<p>๑.พัฒนาระบบการจัดเก็บรายได้ให้มีประสิทธิภาพ ๒.พัฒนาบุคลากรให้มีประสิทธิภาพ ๓.จัดหาและปรับปรุงเครื่องมือเครื่องใช้และสถานที่ปฏิบัติงานให้เพียงพอมีประสิทธิภาพ</p>

ความเชื่อมโยงของวิสัยทัศน์สู่ยุทธศาสตร์การพัฒนา



วิเคราะห์ยุทธศาสตร์การพัฒนาขององค์การบริหารส่วนตำบลบ้านใหม่ ด้วยเทคนิค SWOT Analysis

การพัฒนาท้องถิ่นขององค์การบริหารส่วนตำบลบ้านใหม่นั้น เป็นการสร้างความเข้มแข็งของชุมชนในการร่วมคิดร่วมแก้ไขปัญหา ร่วมสร้างร่วมจัดทำส่งเสริมความเข้มแข็งของชุมชน ในเขตพื้นที่ของ องค์การบริหารส่วนตำบลบ้านใหม่ ให้มีส่วนร่วมในการพัฒนาท้องถิ่น ในทุกด้านการพัฒนาองค์การบริหาร ส่วนตำบลบ้านใหม่ จะสมบูรณ์ได้ จำเป็นต้องอาศัยความร่วมมือของชุมชน ในพื้นที่เกิดความตระหนักร่วมกันแก้ไขปัญหาและความเข้าใจในแนวทางแก้ไขปัญหากันอย่างจริงจัง องค์การบริหารส่วนตำบลบ้านใหม่ ยังได้เน้นให้คนเป็นศูนย์กลางของการพัฒนาในทุกกลุ่มทุกวัยของประชากร

การวิเคราะห์ภารกิจ อำนาจหน้าที่ขององค์การบริหารส่วนตำบล ตามพระราชบัญญัติ สภาตำบลและองค์การบริหารส่วนตำบล พ.ศ. ๒๕๓๗ แก้ไขเพิ่มเติมฉบับที่ ๖ พ.ศ. ๒๕๕๒ และ ตามพระราชบัญญัติกำหนดแผนและขั้นตอนการกระจายอำนาจให้องค์กรปกครองส่วนท้องถิ่น พ.ศ. ๒๕๔๒ และรวบรวมกฎหมายอื่นของ อบต. ใช้เทคนิค SWOT เข้ามาช่วย ทั้งนี้เพื่อให้ทราบว่าองค์การบริหารส่วนตำบล มีอำนาจหน้าที่ที่จะเข้าไปดำเนินการแก้ไขปัญหาในเขตพื้นที่ให้ตรงกับความต้องการของประชาชนได้อย่างไร โดยวิเคราะห์จุดแข็ง จุดอ่อน โอกาส ภัยคุกคาม ในการดำเนินการตามภารกิจตามหลัก SWOT เพื่อพิจารณาศักยภาพการพัฒนาของแต่ละยุทธศาสตร์ ดังนี้

วิเคราะห์ยุทธศาสตร์การพัฒนาที่ ๑ ด้านโครงสร้างพื้นฐาน สาธารณูปโภค สาธารณูปการ

จุดแข็ง (Streng=S)

๑. มีหมู่บ้าน จำนวน ๓ หมู่บ้าน โครงสร้างพื้นฐานและสาธารณูปโภคเพียงพอต่อความต้องการของประชาชน
๒. มีแม่น้ำท่าจีนไหลผ่านทั้ง ๓ หมู่บ้าน (น้ำอุปโภค บริโภคมีเพียงพอ)

จุดอ่อน (Weakness=W)

๑. มีโรงงานอุตสาหกรรมและบ้านจัดสรรจำนวนมาก
๒. พื้นที่ราบลุ่มมักเกิดปัญหาน้ำท่วม

โอกาส (Opportunity=O)

๑. ถนนหนทางมีจำนวนจำกัดเนื่องจากมีพื้นที่รับผิดชอบจำกัด

อุปสรรคหรือข้อจำกัด (Threat=T)

๑. เป็นองค์กรปกครองท้องถิ่นขนาดกลางมีงบประมาณจำนวนจำกัด

วิเคราะห์ยุทธศาสตร์การพัฒนาที่ ๒ ด้านสังคม

จุดแข็ง (Streng=S)

๑. ประชากรในพื้นที่มีการศึกษาในระดับที่สูง
๒. พื้นที่อยู่ในเขตปริมณฑล มีการคมนาคมสะดวกสบาย

จุดอ่อน (Weakness=W)

๑. เป็นแหล่งชุมชนและโรงงานอุตสาหกรรมทำให้มีประชากรแฝง
๒. มักมีปัญหาอาชญากรรมและปัญหายาเสพติด
๓. การจราจรติดขัด

โอกาส (Opportunity=O)

๑. อยู่ใกล้สถานรักษาพยาบาล มีการคมนาคมที่สะดวก

อุปสรรคหรือข้อจำกัด (Threat=T)

๑. ประชากรแฝงส่วนใหญ่เป็นแรงงานต่างด้าวตามโรงงานอุตสาหกรรม

วิเคราะห์ยุทธศาสตร์การพัฒนาที่ ๓ ด้านการศึกษา ศาสนา และวัฒนธรรม

จุดแข็ง (Streng=S)

๑. มีศูนย์พัฒนาเด็กเล็ก ๑ แห่ง
๒. มีโรงเรียนระดับประถมศึกษา ๑ แห่ง
๓. มีศูนย์การศึกษานอกระบบ (กศน.) ๑ แห่ง
๔. มีวัด ๑ แห่ง (สำนักสงฆ์)
๕. มีวัฒนธรรมขนบธรรมเนียมประเพณีท้องถิ่น เช่น ประเพณีสงกรานต์ แห่งเทียนพรรษา

จุดอ่อน (Weakness=W)

๑. ไม่มีสถานที่ตั้งศูนย์พัฒนาเด็กเล็กเป็นของตนเอง
๒. สถานศึกษาระดับประถมศึกษาไม่ได้อยู่ในสังกัดของ อบต. (อบต.ไม่สามารถสนับสนุนงบประมาณได้)
๓. เป็นเพียงสำนักสงฆ์ไม่มีพระอุโบสถ
๔. ผู้เข้าร่วมกิจกรรมด้านวัฒนธรรมส่วนมากเป็นผู้สูงอายุ

โอกาส (Opportunity=O)

๑. สามารถให้การสนับสนุนด้านการศึกษา ศาสนา วัฒนธรรม

อุปสรรคหรือข้อจำกัด (Threat=T)

๑. ศูนย์พัฒนาเด็กเล็กไม่มีสถานที่เป็นของตนเอง
๒. โรงเรียนระดับประถมศึกษาไม่อยู่ในสังกัดของ อบท.

วิเคราะห์ยุทธศาสตร์การพัฒนาที่ ๔ ด้านการจัดการทรัพยากรธรรมชาติและสิ่งแวดล้อม

จุดแข็ง (Strength=s)

๑. ด้านการบริหารจัดการ ผู้นำ ผู้บริหาร สนับสนุนแนวคิดและกำหนดนโยบายการพัฒนาในด้านการจัดการทรัพยากรธรรมชาติและสิ่งแวดล้อม
๒. งบประมาณ ต้นทุนการดำเนินงาน โดยเฉลี่ยอยู่ในระดับที่ไม่สูง

จุดอ่อน (Weakness=W)

๑. ประชาชนยังขาดความสนใจในเรื่องการจัดการทรัพยากรธรรมชาติ
๒. มีบุคลากรและเครื่องมือในการจัดเก็บขยะมูลฝอยไม่เพียงพอ
๓. มีปริมาณขยะมูลฝอยเพิ่มขึ้นจำนวนมากเนื่องจากการขยายตัวของจำนวนประชากรอย่างรวดเร็ว
๔. ไม่มีการรณรงค์ปลูกป่าและการอนุรักษ์ทรัพยากรธรรมชาติและสิ่งแวดล้อม
๕. ประชาชนไม่ตระหนักถึงการอนุรักษ์ทรัพยากรธรรมชาติและสิ่งแวดล้อม

โอกาส (Opportunity=O)

๑. ยุทธศาสตร์การพัฒนาด้านการจัดการทรัพยากรธรรมชาติและสิ่งแวดล้อมเป็นยุทธศาสตร์การพัฒนาระดับชาติที่รัฐบาลส่งเสริม
๒. ยุทธศาสตร์การพัฒนาด้านการจัดการทรัพยากรธรรมชาติและสิ่งแวดล้อมเป็นยุทธศาสตร์การพัฒนาจังหวัดนครปฐม มีโอกาสได้รับการสนับสนุนมาก
๓. รัฐบาลมีนโยบายในการกระจายอำนาจลงสู่ท้องถิ่นมากขึ้น ไม่ว่าจะเป็นด้านบุคลากร ด้านงบประมาณ การตัดสินใจในการพัฒนาด้วยตนเอง การโอนโครงการ/งานของส่วนราชการอื่นมาให้องค์การบริหารส่วนตำบลดำเนินการแทน

อุปสรรคหรือข้อจำกัด(Threat=T)

๑. ขาดการบูรณาการและการประสานงานที่ดี ในหน่วยงานที่เกี่ยวข้อง
๒. ระดับจังหวัดยังขาดการเชื่อมโยงด้านการดูแลและอนุรักษ์ทรัพยากรธรรมชาติและ การกระจายผลประโยชน์ลงสู่ท้องถิ่น
๓. ปัญหาภัยธรรมชาติ เช่น ภัยแล้ง น้ำเค็ม อุทกภัย

วิเคราะห์ยุทธศาสตร์การพัฒนาที่ ๕. ด้านเศรษฐกิจ

จุดแข็ง (Strength=S)

๑. การคมนาคมรวดเร็ว สาธารณูปโภคเพียงพอ
๒. เป็นแหล่งผลิตผลทางการเกษตรที่ได้ผลดีและอยู่ใกล้ตลาด
๓. มีการ
๔. มีโรงงานอุตสาหกรรมจำนวนมาก

จุดอ่อน (Weakness=W)

๑. ปัญหาการจราจรหนาแน่นและติดขัด
๒. พื้นที่ราบลุ่ม น้ำท่วมพืชผลทางการเกษตร
๓. เป็นชุมชนเมืองต่างคนต่างอยู่มีประชากรแฝงจำนวนมาก

โอกาส (Opportunity=O)

๑. เทคโนโลยีมีความทันสมัย ประชาชนได้รับข้อมูลข่าวสารต่างๆ ในเวลารวดเร็ว

อุปสรรคหรือข้อจำกัด(Threat=T)

๑. การแก้ไขปัญหาด้านเศรษฐกิจและความยากจน เป็นงานที่ต้องอาศัยความร่วมมือจากหลาย ๆ ส่วนที่ต้องประสานงานกัน จึงจะเกิดผลสัมฤทธิ์
๒. ระเบียบกฎหมายที่เกี่ยวข้อง ค่อนข้างมากทำให้การดำเนินงานไม่คล่องตัว เกิดความล่าช้าในการทำงาน ประชาชนจึงเกิดความเบื่อหน่าย
๓. ปัญหาราคาสินค้าทางการเกษตรมีความผันผวนและมีราคาต่ำ

วิเคราะห์ยุทธศาสตร์การพัฒนาที่ ๖. ด้านการเมือง

จุดแข็ง (Strength=S)

๑. ด้านการบริหารจัดการผู้นำ ผู้บริหาร สนับสนุนแนวคิดและกำหนดนโยบายการพัฒนาในด้านการเมือง การบริหาร และการพัฒนาบุคลากรท้องถิ่น
๒. บุคลากรองค์การบริหารส่วนตำบลบางแก้ว มีบุคลากรและอัตรากำลัง จำนวนและคุณวุฒิ อยู่ในระดับที่พร้อมที่จะดำเนินการตามนโยบายการบริหารงาน
๓. งบประมาณ ต้นทุนการดำเนินงาน โดยเฉลี่ยอยู่ในระดับที่ไม่สูง
๔. ประชาชนภายในองค์การบริหารส่วนตำบลบางแก้วค่อนข้างมีศักยภาพ มีความรู้ความสามารถในเกณฑ์ดี สามารถจะเข้ามาเป็นตัวแทนของประชาชนและสามารถขอความร่วมมือเพื่อช่วยเหลือในการของราชการได้

จุดอ่อน (Weakness=W)

๑. ประชาชนยังขาดความสนใจในเรื่องการเมืองการปกครอง
๒. ประชาชนยังไม่เข้าใจบทบาทของตนเองในการพัฒนาท้องถิ่น
๓. การจัดสรรงบประมาณไม่เพียงพอต่อการพัฒนาไม่ครอบคลุมทุกด้าน

โอกาส (Opportunity=O)

๑. ยุทธศาสตร์การพัฒนาด้านการเมืองการบริหารราชการที่ดี เป็นยุทธศาสตร์การพัฒนาระดับชาติที่รัฐบาลส่งเสริม
๒. ยุทธศาสตร์การพัฒนาด้านการเมือง การบริหารราชการที่ดีเป็นยุทธศาสตร์การพัฒนาจังหวัด นครปฐม มีโอกาสได้รับการสนับสนุนมาก
๓. การเปลี่ยนแปลงระบบการเลือกตั้งของท้องถิ่น จะทำให้การบริหารงานขององค์การบริหารส่วนตำบลมีศักยภาพมากขึ้นและผู้บริหารจะมองปัญหาในภาพรวมมากขึ้น
๓. การเปลี่ยนแปลงระบบการเลือกตั้งของท้องถิ่น จะทำให้การบริหารงานขององค์การบริหารส่วนตำบลมีศักยภาพมากขึ้นและผู้บริหารจะมองปัญหาในภาพรวมมากขึ้น

อุปสรรคหรือข้อจำกัด (Threat=T)

๑. การพัฒนาด้านการเมือง การบริหารเป็นงานที่ต้องอาศัยความร่วมมือจากหลายๆส่วนที่ต้องประสานงานกัน ถึงจะเกิดผลสัมฤทธิ์

วิเคราะห์ยุทธศาสตร์การพัฒนาที่ ๗. ด้านการบริหารจัดการที่ดี

จุดแข็ง (Strength=S)

๑. มีการบริหารงานโดยยึด
๒. บริหารโดยการมีส่วนร่วมของประชาชนในพื้นที่
บุคลากรมีการศึกษา มี

จุดอ่อน (Weakness=W)

๑. ประชาชนส่วนใหญ่ขาดการมีส่วนร่วมในการบริหารท้องถิ่น
๒. ประชาชนไม่สนใจในเรื่องการเมืองการปกครองท้องถิ่น
๓. ประชาชนมองประโยชน์ส่วนตัวเป็นหลัก

โอกาส (Opportunity=O)

๑. การเปลี่ยนแปลงระบบการเลือกตั้งท้องถิ่น
๒. จะทำให้การบริหารงานของท้องถิ่นมี
๓. จะทำให้นักการเมืองมองประโยชน์ในภาพรวมมากขึ้น

อุปสรรคหรือข้อจำกัด (Threat=T)

๑. เทคโนโลยีเปลี่ยนแปลงรวดเร็ว นำไปสู่ปัญหาทางสังคม เนื่องจากประชาชนไม่ทันต่อการเปลี่ยนแปลงนั้น
๒. ขาดทิศทางการเตรียมความพร้อมในการเข้าสู่ AEC ในเชิงปฏิบัติการ

เมื่อองค์การบริหารส่วนตำบลบ้านใหม่ ได้นำเทคนิค SWOT มาใช้ในการวิเคราะห์ปัญหา ดังที่กล่าวมาแล้วนั้น จึงสามารถกำหนดวิธีการดำเนินการตามภารกิจสอดคล้องกับแผนพัฒนาเศรษฐกิจและสังคม แห่งชาติ แผนพัฒนาจังหวัด แผนพัฒนาอำเภอ แผนพัฒนาตำบล นโยบายของรัฐบาล และนโยบายของผู้บริหารท้องถิ่น ทั้งนี้สามารถวิเคราะห์ภารกิจให้ตรงกับสภาพปัญหา โดยสามารถกำหนดแบ่งภารกิจได้เป็น ๗ ด้าน ซึ่งภารกิจดังกล่าวถูก กำหนดอยู่ในพระราชบัญญัติสภาตำบลและองค์การบริหารส่วนตำบล พ.ศ.๒๕๓๗ แก้ไขเพิ่มเติมฉบับที่ ๖ พ.ศ. ๒๕๕๒ และตามพระราชบัญญัติกำหนดแผนและขั้นตอนการกระจายอำนาจให้องค์กรปกครองส่วนท้องถิ่น พ.ศ. ๒๕๔๒ ดังนี้

๕.๑ ด้านงานโครงสร้างพื้นฐาน มีภารกิจที่เกี่ยวข้อง ดังนี้

๑. จัดให้มีและบำรุงรักษาทางน้ำและทางบก (มาตรา ๖๗(๑))
๒. ให้มีน้ำเพื่อการอุปโภคบริโภค และเพื่อการเกษตร (มาตรา ๖๘(๑))
๓. ให้มีและการบำรุงการไฟฟ้า หรือแสงสว่างโดยวิธีอื่น (มาตรา ๖๘(๒))
๔. ให้มีและบำรุงรักษาทางระบายน้ำ (มาตรา ๖๘(๓))
๕. การสาธารณสุขและการก่อสร้างอื่นๆ (มาตรา ๑๖(๔))
๖. การสาธารณสุข (มาตรา ๑๖(๕))

๕.๒ ด้านการส่งเสริมคุณภาพชีวิต มีภารกิจที่เกี่ยวข้อง ดังนี้

๑. ส่งเสริมการพัฒนาสตรี เด็ก เยาวชน ผู้สูงอายุ และผู้พิการ (มาตรา ๖๗(๖))
๒. ป้องกันและระงับโรคติดต่อ (มาตรา ๖๗(๓))
๓. ให้มีและบำรุงรักษาสถานที่ประชุม การกีฬา การพักผ่อนหย่อนใจและสวนสาธารณะ (มาตรา ๖๘(๔))
๔. การสังคมสงเคราะห์ และการพัฒนาคุณภาพชีวิตเด็ก สตรี คนชรา และผู้ด้อยโอกาส (มาตรา ๑๖(๑๐))
๕. การปรับปรุงแหล่งชุมชนแออัดและการจัดการเกี่ยวกับที่อยู่อาศัย (มาตรา ๑๖(๑๒))
๖. การส่งเสริมประชาธิปไตย ความเสมอภาค และสิทธิเสรีภาพของประชาชน (มาตรา ๑๖(๑๕))
๗. การสาธารณสุข การอนามัยครอบครัวและการรักษาพยาบาล (มาตรา ๑๖(๑๙))

๕.๓ ด้านการจัดระเบียบชุมชน สังคม และการรักษาความสงบเรียบร้อย มีภารกิจที่เกี่ยวข้อง ดังนี้

๑. ป้องกันและบรรเทาสาธารณภัย (มาตรา ๖๗(๔))
๒. การคุ้มครองและดูแลทรัพย์สินอันเป็นสาธารณสมบัติของแผ่นดิน (มาตรา ๖๘(๘))
๓. การผังเมือง (มาตรา ๖๘(๑๓))
๔. การจัดให้มีและควบคุมตลาด ท่าเทียบเรือ ท่าข้าม และที่จอดรถ (มาตรา ๑๖(๓))
๕. รักษาความสะอาดและความเป็นระเบียบเรียบร้อยของบ้านเมือง (มาตรา ๑๖(๑๓))
๖. การควบคุมอาคาร (มาตรา ๑๖(๒๘))

๕.๔ ด้านการวางแผน การส่งเสริม การลงทุน พาณิชยกรรม และการท่องเที่ยว มีภารกิจที่เกี่ยวข้อง ดังนี้

๑. ส่งเสริมให้มีอุตสาหกรรมในครอบครัว (มาตรา ๖๘(๖))
๒. ให้มีและส่งเสริมกลุ่มเกษตรกร และกิจการสหกรณ์ (มาตรา ๖๘(๕))
๓. บำรุงและส่งเสริมการประกอบอาชีพของราษฎร (มาตรา ๖๘(๗))
๔. ให้มีตลาด ท่าเทียบเรือ และท่าข้าม (มาตรา ๖๘(๑๐))
๕. การท่องเที่ยว (มาตรา ๖๘(๑๑))
๖. กิจการเกี่ยวกับพาณิชย์ (มาตรา ๖๘(๑๑))
๗. การส่งเสริม การฝึกและประกอบอาชีพ (มาตรา ๑๖ (๖))
๘. การพาณิชย์กรรมและการส่งเสริมการลงทุน (มาตรา ๑๖(๗))

๕.๕ ด้านการบริหารจัดการและการอนุรักษ์ทรัพยากรธรรมชาติและสิ่งแวดล้อม มีภารกิจที่เกี่ยวข้อง ดังต่อไปนี้

๑. คุ้มครอง ดูแล และบำรุงรักษาทรัพยากรธรรมชาติและสิ่งแวดล้อม (มาตรา ๖๗(๗))
๒. รักษาความสะอาดของถนน ทางน้ำ ทางเดินสาธารณะ รวมทั้งกำจัดมูลฝอยและสิ่งปฏิกูล (มาตรา ๖๗(๒))
๓. การกำจัดมูลฝอย สิ่งปฏิกูล และน้ำเสีย (มาตรา ๑๖(๑๘))

๕.๖ ด้านการศาสนา ศิลปวัฒนธรรม จารีตประเพณี และภูมิปัญญาท้องถิ่น มีภารกิจที่เกี่ยวข้อง ดังนี้

๑. บำรุงรักษาศิลปะ จารีตประเพณี และภูมิปัญญาท้องถิ่นและวัฒนธรรมอันดีของท้องถิ่น (มาตรา ๖๗(๘))
๒. ส่งเสริมการศึกษา ศาสนา และวัฒนธรรม(มาตรา ๖๗ (๕))
๓. การจัดการศึกษา (มาตรา ๑๖(๙))

๕.๗. ด้านการบริหารจัดการ และสนับสนุนการปฏิบัติภารกิจขององค์กรปกครองส่วนท้องถิ่น มีภาระที่เกี่ยวข้อง ดังต่อไปนี้

๑. ปฏิบัติหน้าที่อื่นที่ทางราชการมอบหมายโดยจัดสรรงบประมาณหรือบุคลากรให้ตามความจำเป็นและเห็นสมควร (มาตรา ๖๗ (๙))
๓. ส่งเสริมการมีส่วนร่วมของราษฎร ในการพัฒนาท้องถิ่น (มาตรา ๑๖(๑๖))

ภารกิจทั้ง ๗ ด้านตามที่กฎหมายกำหนดให้อำนาจองค์การบริหารส่วนตำบลสามารถจะแก้ไขปัญหาขององค์การบริหารส่วนตำบลบ้านใหม่ได้เป็นอย่างดีมีประสิทธิภาพและประสิทธิผล โดยคำนึงถึง ความต้องการของประชาชนในเขตพื้นที่ประกอบด้วย การดำเนินการขององค์การบริหารส่วนตำบล จะต้องสอดคล้องกับแผนพัฒนาเศรษฐกิจและสังคมแห่งชาติ แผนพัฒนาจังหวัด แผนพัฒนาอำเภอ แผนพัฒนาตำบล นโยบายของรัฐบาล และนโยบายของ ผู้บริหารขององค์การบริหารส่วนตำบลบ้านใหม่เป็นสำคัญ

หมายเหตุ : - มาตรา ๖๗,๖๘ หมายถึง พระราชบัญญัติสภาตำบลสภาตำบลและองค์การบริหารส่วนตำบล พ.ศ. ๒๕๓๗ แก้ไขเพิ่มเติมฉบับที่ ๖ พ.ศ. ๒๕๕๒
- มาตรา ๑๖ หมายถึง พระราชบัญญัติกำหนดแผนและขั้นตอนกระจายอำนาจให้แก่องค์กรปกครองส่วนท้องถิ่น พ.ศ. ๒๕๔๒